

سازگاری با زمینه کالبدی در بافت تاریخی بوشهر

نویسندگان: ندا مظفری، پویا دولابی، باقر کریمی

۱-دانش آموخته کارشناسی ارشد دانشگاه آزاد اسلامی، واحد بوشهر، معماری، بوشهر، ایران، Neda.mozaffari85@yahoo.com

۲-استادیار دانشگاه آزاد اسلامی، واحد بوشهر، معماری، بوشهر، ایران، Pouya.doulabi@yahoo.com

۳-استادیار دانشگاه آزاد اسلامی، واحد بوشهر، معماری، بوشهر، ایران، Karimi.samab@yahoo.com

چکیده

مقصود بازگشت به خانه است بازگشت به خویشتن خویش، به دور از غم غربت و هجرت، جهت حرکت به سوی آینده، در حال زندگی کنیم و از گذشته‌ی خود درس گرفته، و آن را به فراموشی نسپاریم و رنگ تعلق به سرای خود بخشیم. ما ساکن خانه‌های خود هستیم و نه از آن خاطره‌ای داریم، و نه در شکل بخشیدن به خاطره‌ی آن سهیم هستیم. شکست ناشی از اندیشه‌ی نوگرایانه‌ی تولید دوباره را می‌توان به چشم دید. بایستی به بافت‌های کهن شهری اندیشه‌ای نو را تزریق کرد، که شهروند در آن نقش دوگانه‌ی بازیگر و تماشاگر را دارا باشد. در این صورت تعاملی بین شهر و شهروند برقرار می‌گردد و معمار می‌تواند در خاطره‌سازی برای فضاها ایفای نقش کند. دیرزمانی است که مردم بافت تاریخی فقط نقش یک تماشاگر را در زندگی خویش دارند برای اینکه طراحی متناسب و ماندگاری داشته باشیم، بایستی به زمینه طرح و فرهنگ و پیشینه‌ی مردم آن توجه داشته‌ایم و از آن بهره‌گیری. زمینه‌گرایی با تاریخ، فرهنگ و اجتماع پیوند دارد. بایستی بر روی شانه پیشکسوتان بایستیم و سنت خاصی را ادامه دهیم. روش این تحقیق توصیفی تحلیلی است و ابزار تحقیق مطالعات کتابخانه‌ای میدانی و پرسشنامه می‌باشد نتیجه‌ی احتمالی این تحقیق ارائه راه حلی بهینه برای رسیدن به تعامل بین معماری جدید و بومی، احترام به سنت‌ها و به کارگیری آنها در معماری امروز، توجه به نیازهای انسان‌های معاصر و پیشرفت تکنولوژی، بهره‌گیری از نظریات ساکنان بافت در طراحی، دخیل کردن مردم در سرنوشت خویش و ارائه راهکار جهت طراحی در بافت تاریخی بوشهر با بهره‌گیری از فرهنگ و زمینه‌ی تاریخی آن می‌باشد.

واژه‌های کلیدی: زمینه‌گرایی، بافت تاریخی، بوشهر

Compatibility with the physical context of the historic fabric of Bushehr

N.Mozafari¹, P. Doulabi², B.Karimi³

1- M.A from Islamic Azad University of Bushehr, Iran, Neda.mozaffari85@yahoo.com

2- Assistant Professor in Islamic Azad University of Bushehr, Iran, Pouya.doulabi@yahoo.com

3- Assistant Professor in Islamic Azad University of Bushehr, Iran, Karimi.samab@yahoo.com

Abstract

The purpose is returning to home, returning to the true self, far from loneliness and homesickness, for moving toward the future, live in the present time, learn from our past and do not forget it and give color of attachment to our house. We are inhabitants of our homes; we do not have any memories and do not play a role in creating its memories. We can see the failure caused by modernist thoughts of reproduction. We must inject a new idea into urban old texture, for a citizen having had twofold role of an actor and the viewer. Hence, there will be an interaction between a city and a citizen and architect can play a role in creating memories for places. It is a long time that people in historical textures just have role of a viewer in their life. We must use and pay attention to culture and background of people for having a proper and ever lasting designing. Conceptualism has connections with history, culture and society. We must stand on the shoulders of old elders to continue a specific tradition. This research is analytical-descriptive. Research tools are library and field study and questionnaire. The possible results of this research are offering optimized solution for achieving an interaction between new and local architecture, respecting to traditions and use them in today's architecture, considering contemporary human and technology development, using the texture inhabitants' ideas for designing, involving people in their destiny and presenting solutions for designing Bushehr historical texture by using its culture and historical context.

Key Words: Oriented context, historical context, Bushehr

مقدمه

ها اهمیت دارد. خاطره بصری قادر است در طول فضا و زمان پیوندهایی ایجاد کند.

زمینه‌گرایان اجتماعی- فرهنگی، به زبان شناسی و معنی‌شناسی روی آوردند. به این ترتیب که اجزای شکل شهر را به واژه‌ها تشبیه کردند. گرچه هر یک از واژه‌ها به تنهایی واجد معنی است، اما زمینه یعنی کلمات قبل و بعد از آن نقش مهمی در درک معنی آن دارد. بنابراین، هنگامی که عناصر از هم متمایز به هم به پیوندند تا یک هدف، غایت یا معنی را به رسانند، انسجام حاصل می‌شود.

در این دیدگاه برای دریافت معنی به فرهنگ مراجعه می‌کنند که به نوبه خود میان مردم مشترک است. پژوهشگران برای فهم این معنی سعی دارند خود را جای مردم فرض کنند و از دریچه دید آنها به شهر بنگرند. فهم معنی مکان به فنون مشاهده مشارکتی و انجام مصاحبه‌ها و تکمیل پرسشنامه‌ها وابسته است.

به طور خلاصه زمینه‌گرایی در هنگام الحاق اجزای جدید شکل شهر به موارد زیر متعهد می‌ماند:

۱. زمینه‌گرایی کالبدی، به شکل کل از قبل موجود؛
 ۲. زمینه‌گرایی تاریخی، به میزان و نظم رابطه اجزای شهر در طول زمان؛

۳. زمینه‌گرایی اجتماعی- فرهنگی، به معانی ارزش‌ها و اهداف مشترک؛ «(تولایی، ۱۳۸۰، ۸-۹)

برولین در کتاب معماری در زمینه پاسخ داده است چه نکاتی ارزش‌های یک زمینه را مشخص می‌کنند؟

۱- اهمیت تاریخی فرهنگی بصری را می‌توان در نظر گرفت. اگر از این لحاظ فاقد ارزش بود

۲- به سنت منطقه‌ای نگاه می‌کنیم، اگر از این لحاظ هم فاقد ارزش بود

۳- بایستی به اندازه‌ای پرتوان کار کرد که نتیجه‌ی بصری آن زمینه‌ای برای کار دیگران باشد

۴- در صورتی که نو و کهنه با هم در کشمکش باشند، بایستی توجه کنیم مردمی که قرار است در این وضعیت زندگی کنند کدام را مناسب‌تر می‌دانند.

۵- اگر زمینه به طور مطلق ناهمگن است، در این صورت دیگر زمینه‌ای وجود ندارد که تداوم بصری را در آن تجربه نماییم. در این صورت به نمونه‌های موفق که مورد توافق عامه و متخصصان است رجوع می‌کنیم.

۶- آیا می‌توان شکاف تندرانه با زمینه ایجاد کرد؟ برای ارزشی نمادین، یا زدودن گذشته‌ای ناهمگن می‌توانیم زمینه را نادیده بگیریم.

سیمای بافت تاریخی بندر بوشهر دچار دوگانگی و اغتشاش شده است. بخش عظیمی از آن ویران شده، آنچه باقی مانده رو به ویرانی است. یکی از عوامل مخمل می‌تواند نبودن ضوابط طراحی وعدم پیگیری این ضوابط توسط مسئولین مربوطه می‌باشد. رشد و توسعه‌ی رسانه‌های گروهی، ارتباط انسانها را با یکدیگر ساده کرده است و شرایط آمیختن فرهنگ‌های گوناگون را با هم فراهم ساخته است. با ورود نوگرایی و به وجود آمدن سبک‌هایی مثل سبک بین‌الملل، که اصول آنها یکسان سازی فرهنگ‌های متفاوت بود برخی از مردم از گذشته‌ی خود فاصله گرفتند و بدون توجه به فرهنگ خود، سعی کردند معماری یکسانی را دارا باشند. در نتیجه‌ی این سبک، سنت‌های خود را که در طی سالیان، سینه به سینه به آنها منتقل شده بود به فراموشی سپردند جنبه‌ی مجهول و مبهم انتخاب نگرش مناسب در مواجهه با بافت تاریخی است و نتیجه‌ی متغیرهایی مانند وضعیت موجود بافت، نیازهای کنونی جامعه و تغییر فرهنگی می‌تواند بر متغیر وابسته طرح معماری مجموعه تأثیر بگذارد. منظور از تحقیق دستیابی به راه‌حل مناسب با توجه به نیاز زمانی جامعه و تطابق با شرایط بافت تاریخی پیرامون است.

مبانی نظری

زمینه‌گرایی

«زمینه‌گرایی، سازگاری با زمینه کالبدی، تاریخی و اجتماعی فرهنگی است که بر طبق آن ایده‌ها و اشکال گذشته در شکل دادن به کالبد شهرهای معاصر حضور دارند. شهرساز زمینه‌گرا باید قادر باشد ویژگی‌های یک مکان را دریابد و آن را بخشی از فرایند طراحی خود قرار دهد.

در زمینه‌گرایی کالبدی طراح نه تنها خود شیء بلکه رابط متقابل آن را با سایر اشیای موجود در زمینه ملحوظ می‌دارد؛ زیرا معتقد است که شکل بناها بر اشکال مجاور و نزدیک آن تأثیر می‌گذارد. هواداران این دیدگاه در تکمیل عناصر رویکرد خود رابطه بناها و فضاها را با هم در نظر می‌گیرند. در نظر آنها طراحی شهری مجموعه‌ای از اصول برای ایجاد رابطه متقابل یا پیوند میان ساختارهای چندگانه شهرهای معاصر از طریق طراحی تکه به تکه و در مقیاس خرد است.

زمینه‌گرایی با تاریخ و فرهنگ و اجتماع پیوند دارد. از این رو، مفهوم مکان را جایگزین واژه فضا می‌کند. مکان‌ها کل‌های انسان محیطی هستند که از نظر زمانی ماندگارند و روح جامعه را در ویژگی تاریخی- جغرافیایی سیمای شهر عینیت می‌بخشند. زمینه‌گرایی تاریخی ویژگی‌های تاریخی را در نظر می‌گیرد و به مکان و جوهره تاریخی آن توجه دارد. از این رو، سنت را محترم می‌شمارد. اما برای آن که گذشته برای حال قابل استفاده باشد، به سنت زنده رجوع می‌کند. زمینه تاریخی به خاطر دنیای از قبل موجود ارزش‌ها و خاطره

و ارزش‌ها و آرمان‌های خود را جامعه‌ی عمل‌پوشانند. اگر از هر قشر و طبقه‌ای در جامعه خواسته شود نظر خود را در رابطه با شکل و عملکرد شهر بیان کند، در این صورت طراحی شهری خواهد توانست متنوع، برجسته و بی‌نظیر باشد. بایستی نیازهای فضایی، رفتاری مردم را به فضای کالبدی مناسب تبدیل نمود. در صورتی که نیازهای رفتاری شهروندان تأمین نشود، شهرها از عملکرد مطلوبی برخوردار نخواهد بود. بایستی اعضای جامعه پیشنهادهای خود را ارائه نموده و به راه‌حل‌های طراحی مردمی دست یابیم.

یکی از دلایل بالا بودن کیفیت شهرها قبل از صنعتی شدن شرکت تمام و اکثر شهروندان در ساخت شهر بوده است. بنابراین هر کس می‌توانست حداکثر خلاقیت خویش را به کار گیرد.

مشارکت

یکی از خصوصیات بارز جوامع پیشرفته امکان مشارکت گروه‌های ذینفع و ذی‌نفوذ در تصمیمات می‌باشد این مشارکت باعث ارتقاء کیفیت طرح‌ها خواهد شد. در این جوامع خواسته‌ها و نظرات مردم به برنامه ریز و طراح منتقل می‌شود و او با استفاده از نظرات مردم به تهیه طرح می‌پردازد. مشارکت شهروندان به آموزش آنها نیز کمک کرده و آنها را نسبت به سرنوشت شهر خود مسئول می‌گرداند.

۷- آیا طراحی در درون زمینه لزوماً باعث یکنواختی می‌شود؟ تنوع بایستی توازن داشته و مانع اغتشاش شود یکنواختی و اغتشاش دو روی یک سکه اند و هر دوی آنها نامناسب می‌باشد. بنابراین زمینه می‌تواند منشأ الهام جهت طراحی باشد.

تعریف فرهنگ

فرهنگ یکی از پایه‌های اصلی زندگی انسان می‌باشد. وادراک انسان از محیط اطرافش تابع فرهنگ اوست. فرهنگ مجموعه‌ای از شیوه‌های زندگی می‌باشد. فرهنگ یعنی آشکار ساختن استعدادهای نهفته و ملتی با فرهنگ است، که استعدادهای نهانی را شکوفا می‌کند. فرهنگ در رشد اجتماعی افراد جامعه سهم والایی را دارا می‌باشد.

فرهنگ، فضا و معماری

فضا در تحول فرهنگی نقش دارد. الگوهای رفتاری در یک فضا ارزش‌های فرهنگی خاصی را منعکس می‌کند. فرهنگ عامل ارتباط انسان با محیط مصنوع می‌باشد. هر ساختمان یک شاهد فرهنگی می‌باشد.

طراحی شهری و فرهنگ

طراحی شهری بایستی تبلوری از ارزش‌ها و فرهنگ جامعه باشد. بایستی اقشار مختلف جامعه، نظرات و پیشنهادات خود را ارائه کرده

نظر سنجی از ساکنان بافت تاریخی بوشهر

۱- وقتی کلمه فرهنگ مردم بوشهر را می‌شنوید فوراً چه چیزی به ذهن شما خطور می‌کند.

جدول ۱: نظر سنجی از ساکنان بافت تاریخی بوشهر، منبع: ندا مظفری

۲۷٪	محل‌های قدیمی
۲۷٪	عزاداری سنتی
۲۷٪	صمیمیت
۱۸٪	مراسم یزله، عروسی، صیادی
۱۰۰٪	جمع

۲- چه چیزهای بافت تاریخی بوشهر خوب می‌باشد.

جدول ۲: نظر سنجی از ساکنان بافت تاریخی بوشهر، منبع: ندا مظفری

۳۵٪	همه چیز خوب است
۱۴/۵٪	صمیمیت
۱۴/۵٪	قدمت بافت
۷٪	معماری متفاوت
۱۰۰٪	جمع

نتیجه: اکثر ساکنان بافت با افتخار در بافت زندگی می‌کنند و مشکلات بافت را به خاطر علاقه و صمیمیتی که دارند نادیده می‌گیرند.

۳- چه چیزهای این محدوده بد است.

جدول ۳: نظر سنجی از ساکنان بافت تاریخی بوشهر، منبع: ندا مظفری

۱۷٪	وجود معنادارها
۱۷٪	موش
۱۰٪	معیار کثیف
۱۰٪	کوتاهی مسئولین
۷٪	سگ های ولگرد
۷٪	مهاجران
۷٪	گربه ها
۷٪	نبود پارکینگ
۷٪	فاضلاب
۳٪	دزدی
۳٪	ترافیک
۱۰۰٪	جمع

نتیجه: اکثر ساکنان بافت از وضعیت معیار ناراضی هستند.

۴- اگر یکی از مسئولین شهر بودید چه تغییراتی را اعمال می کردید.

جدول ۴: نظر سنجی از ساکنان بافت تاریخی بوشهر، منبع: ندا مظفری

۲۲٪	حفاظت از بافت
۲۲٪	اختصاص بودجه بیشتر به بافت
۱۱٪	رسیدگی به معیار
۵/۵٪	طراحی پارکینگ
۵/۵٪	نورپردازی
۵/۵٪	افزایش فضای سبز
۵/۵٪	آسفالت کردن معیار
۱۰۰٪	جمع

نتیجه: اکثر ساکنان بافت خواستار حفظ بافت هستند و نیازمند بودجه جهت مرمت آن می باشند.

۵- آیا محله تان را دوست دارید یا دوست دارید به مکان دیگری بروید.

جدول ۵: نظر سنجی از ساکنان بافت تاریخی بوشهر، منبع: ندا مظفری

۹۱٪	محله مان را دوست داریم
۹٪	دوست داریم به محله دیگری برویم
۱۰۰٪	جمع

نتیجه علی رغم تمامی مشکلات بافت مردم بافت تاریخی را دوست دارند و به خاطر زندگی در آن افتخار می کنند.

۶- دوست دارید خانه های قدیمی بافت خراب شده به جای آن خانه های جدید ساخته شود.

جدول ۶: نظر سنجی از ساکنان بافت تاریخی بوشهر، منبع: ندا مظفری

۱۰۰٪	خیر
۱۰۰٪	جمع

نتیجه: همه ساکنان بافت به هویت گذشته بافت افتخار می کنند و خواستار مرمت و پایداری آن هستند.

۷- دوست دارید نمای شما چگونه باشد.

جدول ۷: نظر سنجی از ساکنان بافت تاریخی بوشهر، منبع: ندا مظفری

۴۵٪	همانگ با سایر خانه های بافت
۳۶٪	مشابه سایر خانه های بافت
۹٪	حد وسط
۹٪	متضاد و جدید
۱۰۰٪	جمع

نتیجه: اکثر ساکنان بافت نماهای قدیمی بافت را دوست دارند.

قدیم و جدید و عدم هماهنگی در جزئیات، مقیاس، تناسبات، بافت مصالح، رنگ و شکل بناها به وضوح دیده می شود وجود آلودگی بصری همچنین تخریب خط آسمان به علت طراحی بناهای مدرن و خارج از ضوابط منطقی مواردی از دلایل ایجاد این اغتشاش در سیمای بافت تاریخی بوشهری می باشند یکی از دلایل اصلی بروز این مشکلات می تواند نبودن ضوابط طراحی برای طراحی در این مکان و عدم کنترل اجرای این ضوابط از سوی مسئولین مربوطه و در نهایت طراحی بدون مطالعه در بافت تاریخی می باشد.

با ورود زندگی مدرن به بافت های تاریخی این بافت ها به مشکلات زیادی روبرو شده اند مشکلاتی از قبیل عدم هماهنگی ساختمان های نوساز با بناهای تاریخی از دیدگاه بصری و فاقد کیفیت و هویت بودن آنهاست هدف ارائه الگویی برای طراحی از دیدگاه بصری در این مکان بوده است یافتن ایده ای نو و خلق فضاهای نوین به گونه ای که با دیدی که از بناهای تاریخی بوشهر داریم سازگار باشد و جلوگیری از ایجاد دوگانگی در دیدهای بصری و تعامل بین کهنه و نو در بافت تاریخی جهت بازگشت این فضاها به حیات شهری می باشد سیمای بافت تاریخی بوشهر دچار اغتشاش شده است. عدم ارتباط بین بافت



دفتر فنی معاونت حفظ واحیا

مطالعه و بررسی بافت قدیمی بوشهر، مقدمه، صفحه ۱۳: منظره قدیمی بافت بندربوشهر (دید شمالی)

شکل ۱: سیمای گذشته میدان کوتی واقع در بافت تاریخی بوشهر

منبع: سازمان میراث فرهنگی بوشهر



شکل ۲: سیمای امروزی میدان کوتی واقع در بافت تاریخی بوشهر

منبع: ندماظفری

اصول و مبانی طراحی

«مردم اماکن را بر مبنای معانی مترقب بر آن تعبیر و تفسیر خواهند نمود. وقتی که این معانی پشتیبان پاسخ‌دهندگی محیط باشند، مکان دارای کیفیتی است که ما آن را مناسب بصری می‌نامیم.»

چه موقع این جنبه بصری مهم است؟

مناسبت بصری در مکان‌هایی که به احتمال زیاد محل رفت و آمد افراد مختلف با زمینه‌های ذهنی متفاوت است به ویژه در مکان‌هایی که کاربران نمی‌توانند، تغییراتی در ظاهر آن ایجاد کنند، اهمیت خاصی می‌یابد. بنابراین مناسب بصری در هر دو عرصه داخلی و خارجی در بخشهایی از طرحواره واجد اهمیت بیشتری می‌گردد که همگانی تر هستند در شرایطی که توجه به فضای همگانی بیرونی معطوف گردد اهمیت آن را به طور خاصی به قسمتهای بیرونی ساختمان‌هایی که در تعریف قلمرو همگانی نقش دارند، ارتباط پیدا می‌کند.

چه چیز مناسب بصری را ایجاد می‌کند؟

تعبیر و تفسیرهای مردم از یک مکان مناسب بصری را ایجاد می‌کند که می‌تواند پاسخ‌دهندگی را در سه سطح زیر تقویت کند:

به وسیله پشتیبانی از خوانا بودن در فرم و عملکرد.

به وسیله پشتیبانی از گوناگونی.

به وسیله پشتیبانی از انعطاف پذیری در مقیاس کوچک و بزرگ

خوانایی در فرم

اگر موردنظر باشد که یک ساختمان از نظر بصری با محیط اطرافش یکپارچه باشد، مهم این است که کاربران از جزئیات طراحی آن تفسیری مبتنی بر وجود یک شباهت خانوادگی با ساختمان‌های اطراف داشته باشند.»

(ای بن بنتلی، آلن اکلک، پال سورین، سومک گلین و گراهام

المیت، ۱۳۸۶، ص ۲۲۷)

خوانایی در کارکرد

«جزئیات ظاهری مکان باید در خوانایی الگوی کارکردهای آن به مردم کمک کند برای مثال باید تا آنجا که ممکن است، برای حداکثر کاربران، سالن اجتماعات شهر شبیه به سالن اجتماعات و یک خانه شبیه به یک خانه باشد.» (همان، ۱۳۸۶، ص ۲۲۸)

گوناگونی

«جزئیات ظاهری ساختمان‌ها باید به وسیله ایجاد تصویر ذهنی مناسب از حوزه، چیدمانی برای هر یک از کاربری‌های درخور توجه، فراهم آورد تا در به وقوع پیوستن این همزیستی کمک نماید.» (همان، ۱۳۸۶، ص ۲۲۹)

انعطاف پذیری در مقیاس بزرگ

«ساختمان را می‌توان طوری طراحی کرد که بتواند گسترده‌ی وسیعی از کارکردها را در خود جا دهد. جزئیات ظاهری باید با توجه به تناسبات و مقضیات هر کدام از کاربری‌های فضا، این امکان بالقوه را تقویت کند.» (همان، ۱۳۸۶، ص ۲۳۰)

انعطاف پذیری در مقیاس کوچک

«می‌توان ساختمانی را به گونه‌ای طراحی کرد که گروه‌های مختلف مردم با پایه‌های ذهنی و اجتماعی متفاوت آن را به عنوان خانه مناسب خویش تلقی نمایند.»

نقش جزئیات ظاهری

جزئیات ظاهری تنها یک محصول فرعی از پلان و یا یک موضوع وسوسه برانگیز هنرمندانه نیست.

این انگاره که نماها و وظایف ویژه‌ای را ایفا می‌کنند، برای اکثر طراحان یک مفهوم ناآشنا است. به منظور آشنایی این انگاره‌ی طراحی مهم، تهیه جزئیات اجرایی دقیق الزامی است جزئیات اجرایی ظاهر توده‌ها نقش قابل توجهی در پاسخ‌دهندگی هر یک از سطوح قابل رؤیت ایفا می‌کنند» (همان، ۱۳۸۶، ص ۲۳۱)

«برای پشتیبانی از خوانایی، ما نیازمند شاخص‌هایی هستیم که به عنوان رابط بین ساختمان مورد نظر ما و زمینه‌ی آن تعبیر خواهند شد خواه این شاخص‌ها با تقویت راه‌ها، گره‌ها، نشانه‌ها، لبه‌ها و نواحی مهم (عوامل خوانایی)، از خوانایی پشتیبانی کند و خواه مستقلاً در جهت خوانایی به کار گرفته شوند، اینها را شاخص‌های زمینه‌ای می‌نامیم.» (همان، ۱۳۸۶، ص ۲۳۴)

«شاخص‌های تداعی‌کننده‌ی مکان‌های ویژه که ضرورت دستیابی به هدف خوانایی را طرح می‌نمایند، آنها را شاخص‌های زمینه‌ای می‌نامیم» (همان، ۱۳۸۶، ص ۲۴۰)

شاخص های بصری: هر عنصر بصری تکراری که ممکن است

نظر مردم را جلب کند.

وزن های (ریتم های) عمودی

وزن های(ریتم های) افقی

خطوط آسمان

جزئیات دیوار

پنجره ها

در ها

اجزاء عناصر همکف « (همان، ۱۳۸۶، ص ۲۴۱-۲۴۲)

شاخص های زمینه ای حوزه ی پیرامونی

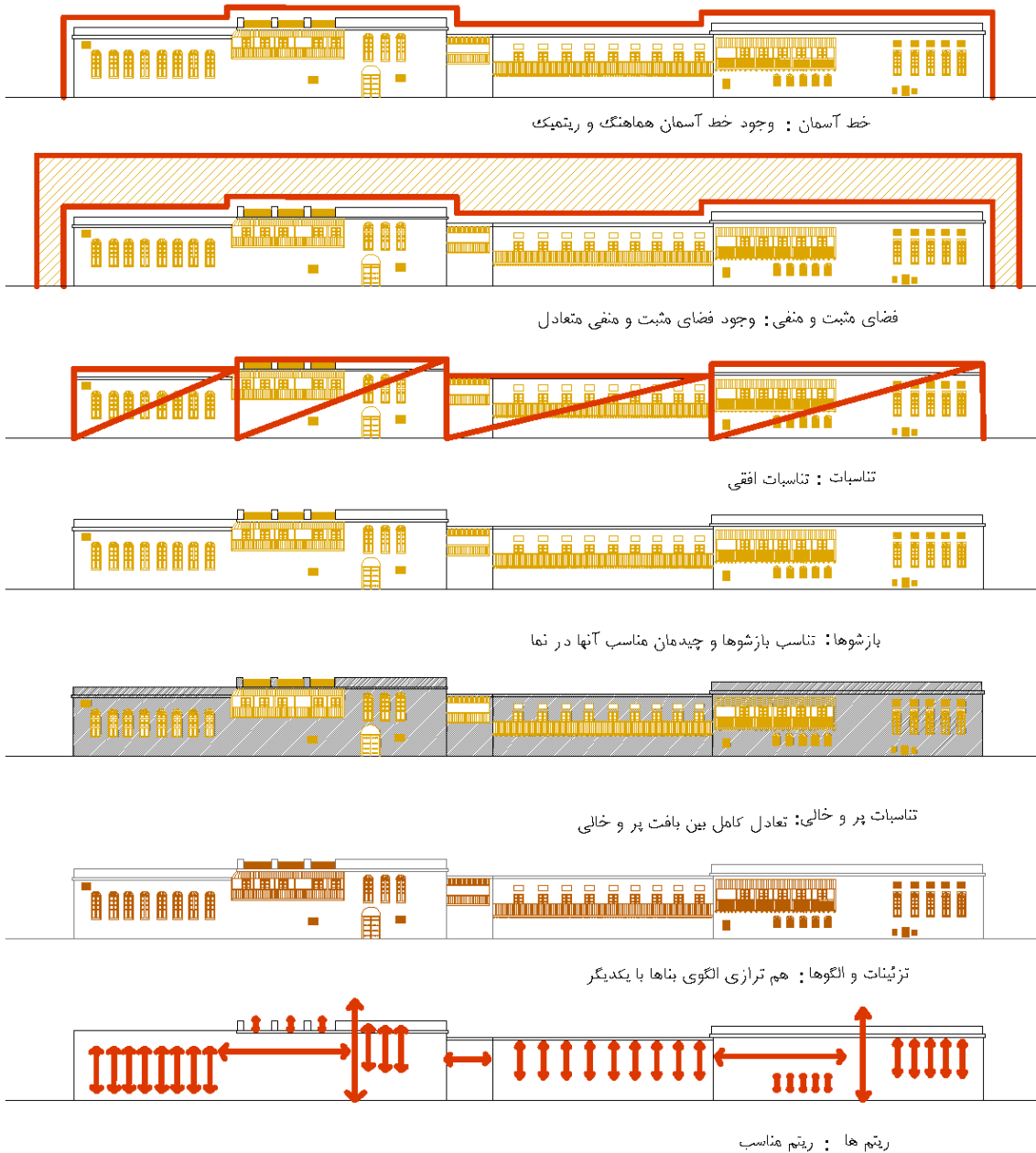
«شاخص هایی که با تجزیه و تحلیل شخصیت بصری زمینه ای بدست

می آیند از دو نوع زیرند.

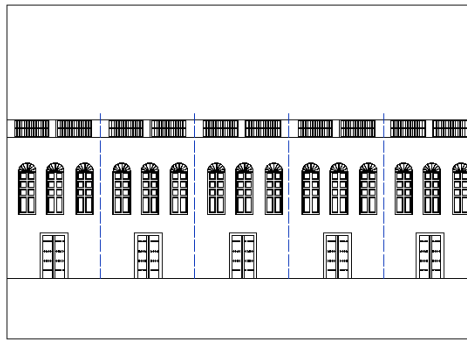
- عناصر (شامل جزئیات دیوار، پنجره ها، در و جزئیات سطح همکف)

- ارتباط بین عناصر (شامل تکرارهای موزون عمودی و افقی و

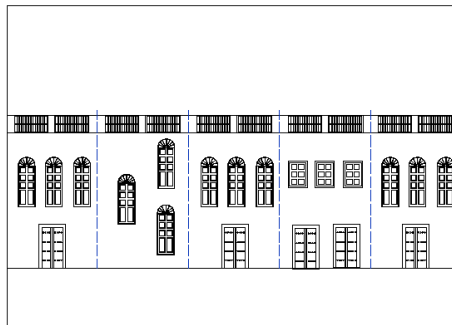
ارتباطات خط آسمان)» (همان، ۱۳۸۶، ص ۲۴۶)



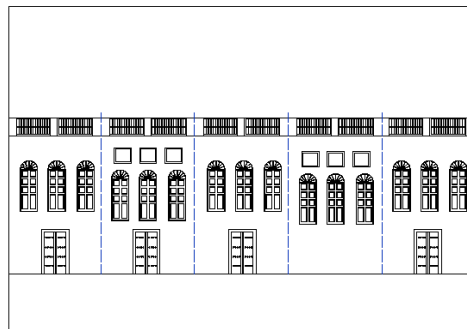
شکل ۳: تحلیل یکی از جداره های بافت تاریخی بوشهر
منبع: ندا مظفری



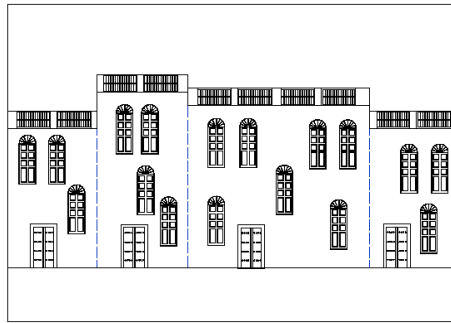
شکل ۴: تصویر بالا حالتی را نشان می‌دهد که یک شخصیت بصری به وسیله‌ی عناصری مشابه در یک نظام ارتباطات مشابه شکل گرفته است
منبع: ندامظفری



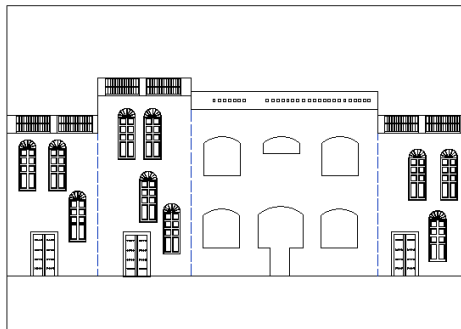
شکل ۵: در حالت اخیر با معرفی ارتباطاتی جدید و یا عناصر جدید، سطوح جدید ایجاد خواهد شد که نسبت به زمینه‌اش متفاوت است
منبع: ندامظفری



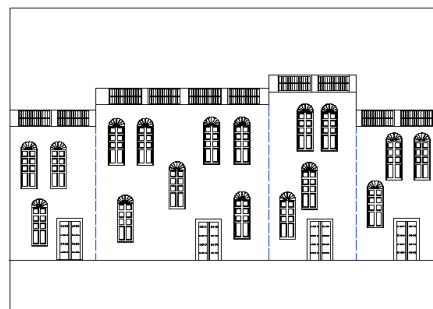
شکل ۶: در این حالت با به کار بردن بسیاری از همان عناصر و ارتباطات در طرح جدید، شخصیت بصری موجود تقویت می‌شود.
منبع: ندامظفری



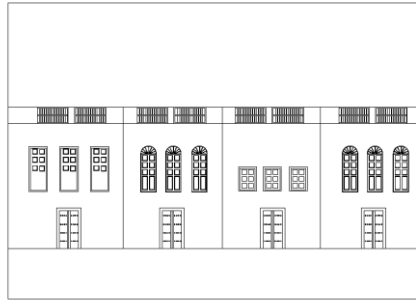
شکل ۷: تصویر بالا حالتی را نشان می‌دهد که بوسیله عناصری مشابه در یک نظام ارتباطات متفاوت شکل گرفته است.
منبع: ندامظفری



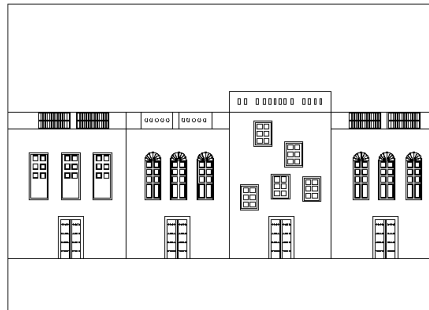
شکل ۸: حالت اخیر برای در انداختن طرح جدیدی است که نسبت به زمینه‌اش متفاوت است. تباین بین عناصر از تباین زمینه‌های تامین ارتباطات بین آنها مؤثر تر خواهد بود.
منبع: ندامظفری



شکل ۹: در جهت تقویت شخصیت موجود، تاحد ممکن از شاخصهای عناصر موجود برای در انداختن طرح جدید استفاده می‌شود.
اما در مورد ارتباطات بین عناصر می‌باید فقط به صورت تجربی تصمیم‌گیری شود. آنها می‌توانند برای ایجاد طرحی غنی تر در مراحل بعدی تنظیم شوند.
منبع: ندامظفری



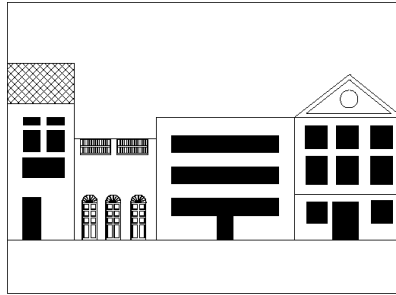
شکل ۱۰: تصویر بالا حالتی را نشان می‌دهد که بوسیله عناصری مشابه در یک نظام ارتباطات متفاوت شکل گرفته است.
منبع: ندامظفری



شکل ۱۱: در حالت اخیر برای در انداختن طرح جدید، که نسبت به زمینه اش متفاوت است. تغییر نظام ارتباطات از تغییر عناصر مؤثرتر خواهد بود.
منبع: ندامظفری



شکل ۱۲: در جهت تقویت شخصیت موجود، تا حد ممکن از شاخص‌های ارتباطی موجود برای در انداختن طرح جدید استفاده می‌شود.
منبع: ندامظفری



شکل ۱۳: اما در مورد عناصر می باید فقط به صورت تجربی تصمیم گیری شود. آنها می توانند برای زمینه سازی طرح غنی تر تنظیم شوند. در حالتی که شمار شاخص ها از هر نوعی محدود باشد، شخصیت بصری به وسیله ی عناصر متفاوت به نظم درآمده در نظام ارتباطات متفاوت شکل می گیرد.
منبع: ندامظفری



شکل ۱۴: در انداختن طرحی نو خواه بر مبنای بازپیرائی همان ارتباطات، بازینه-های موجود تباین پیدا خواهد کرد.
منبع: ندامظفری



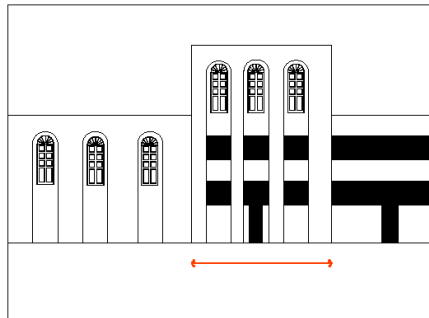
شکل ۱۵: این امر مهمی است که برای تقویت نمودن شخصیت موجود از قرار دادن ارتباطات مشابه یا عناصر مشابه در طرح جدید اجتناب نمود.
منبع: ندامظفری

شاخص‌های زمینه‌ای

«برای کاربرد زمینه‌ای ساختمان مجاور، شکل ۱۶ چگونگی در افکندن یک طرح جدید را برای پیوند ساختمان‌های متصلی که از شخصیت نا هماهنگی برخوردار هستند، بیان می‌کنند. شاخص‌های مهم آنهایی هستند که در ساختمان‌های مجاور قابل تشخیص باشند. شاخص‌هایی که بیشترین ارتباط بصری مستقیم را با طرح جدید پیدا می‌کند.

می‌توانیم در جریان انجام طرح جدید اگر در ساختمان‌های مجاور عنصر اصلی طراحی، شاخص مشترکی وجود داشت به عنوان نقطه

شروع، آن شاخص را به کار ببرید در غیر این صورت بررسی کنید که آیا می‌توان بعضی از شاخص‌ها را از یک جهت و تعداد دیگری را از جهت دیگر مورد استفاده قرار داد. یک راهکار دیگر، آن است که از شاخص‌های مقیاس بزرگ ساختمان جدید، به مثابه پلی برای ارتباط بصری دو ساختمان مجاور استفاده شود. «ای ین بنتلی، آلن اکلک، پال سورین، سومک گلین و گراهام المیت، ۱۳۸۶، ص 251)



شکل ۱۶: برای ایجاد طرحی جدید از ترکیب عناصر شاخص زمینه استفاده شده است
منبع: ندامظفری



شکل ۱۸: برای نمونه برای ایجاد طرحی جدید در کنار ساختمان طبیب از عناصر شاخص ساختمان طبیب استفاده شده و در ساختمان جدید تداوم پیدا کرده است.

شکل ۱۷: ساختمان طبیب واقع در بافت تاریخی بوشهر
منبع: ندا مظفری

نتیجه:

منابع:

- [۱] طراحی شهری نوار ساحلی بوشهر، مهندسین مشاور آرمانشهر
- [۲] ای ین بنتلی، آلن الکک، پال مورین، سومک گلین، گراهام اسمیت، ۱۳۸۶، انتشارات دانشگاه علم و صنعت ایران، تهران
- [۳] بحرینی سیدحسین؛ ۱۳۸۵ فرایند طراحی شهری، انتشارات دانشگاه تهران، تهران
- [۴] برنت سی، برولین، مترجم راضیه رضازاده، ۱۳۸۶، معماری زمینه گرا، نشر خاک
- [۵] شایان، حمید رضا، ۱۳۹۰، فصل نامه معماری و شهرسازی، سال ۲۱، شماره ۷۰، معیارهای تبیین هویت معماری. معاصر ایران
- [۶] تولایی، نوین، ۱۳۸۳، زمینه گرایی در شهرسازی
- [۷] مظفری، ندا، ۱۳۹۲، طراحی سرای فرهنگ با رویکرد معماری زمینه گرا، پایان نامه کارشناسی ارشد معماری، دانشگاه آزاد اسلامی واحد علوم تحقیقات بوشهر، استاد راهنما دکتر پویا دولابی، استاد مشاور باقر کریمی

جهت طراحی شهری موفق در بافت تاریخی بوشهر بایستی به زمینه توجه داشته باشیم. کیفیت منحصر به فرد بافت تاریخی بوشهر بهترین منبع در دست طراحان شهری می باشد. ارجحیت با طرحی می باشد که به زمینه احترام می گزارد. البته همه ی زمینه ها به میزان یکسان، نیازمند توجه نیستند. مکان هایی که دارای شخصیت یکپارچه می باشند، به توجه بیشتری نیاز دارند. و مکان هایی با کیفیت پایین فرصتی برای خلق شخصیتی جدید ارائه می دهند. البته زمینه فقط توجه به مکان در یک حس کالبدی نمی باشد، بلکه بایستی به افرادی که محیط مصنوع را خلق، تصرف و استفاده می کنند توجه داشت. در اکثر موارد، انتخاب مردم فرهنگ محلی مشخصی را ایجاد می کند. که سبب ساختن محیط زندگیشان می شود. و انتخاب مردم نیز با تغییر ارزش ها و اهداف آنها تغییر می کند. بایستی به تفاوت های فرهنگی توجه شود. بایستی سنت خاصی را ادامه دهیم در غیر این صورت مانند آدم و حوا رفتار کرده ایم. همان گونه که یکسان سازی معماری کار اشتباهی است. از بین بردن گوناگونی فرهنگ نیز نادرست می باشد.